

# indico

Índice de Coherencia

↑ [indicedecoherencia.org](http://indicedecoherencia.org)

*Una mirada  
global sobre las  
transformaciones  
urgentes de  
nuestro tiempo*



# 5. La herramienta

## 5.1. El Índice de Coherencia (Indico).

El Índice de Coherencia es un indicador para explorar, analizar y comparar el comportamiento de los países en coherencia de políticas con el desarrollo sostenible.

De acuerdo con el enfoque desde el que se construye, unas políticas coherentes con el desarrollo sostenible son aquellas que ponen en el centro el bienestar de las personas (enfoque de desarrollo humano) y la sostenibilidad del planeta (enfoque de desarrollo sostenible), toman en consideración los efectos de las políticas dentro y fuera de las fronteras del país que las aplica (enfoque cosmopolita), promueven y no reproducen la desigualdad de género (perspectiva feminista) y garantizan los derechos humanos para todas las personas (enfoque de derechos humanos).

# Los enfoques del Índice de Coherencia

*El Índice de Coherencia se concibe desde un enfoque de desarrollo amplio y transformador que toma como punto de partida cinco enfoques interrelacionados que se amplían y complementan entre sí<sup>22</sup>:*

**Desarrollo humano.** Según el Índice de Coherencia, unas políticas coherentes con el desarrollo sostenible están orientadas a ampliar las capacidades de las personas. De este modo, el Índice incluye indicadores para evaluar en qué medida los países cuentan con políticas públicas que ponen en el centro el bienestar de las personas.

**Desarrollo sostenible.** El Índice de Coherencia parte del reconocimiento de que las personas somos seres ecodependientes y de que las políticas públicas deben tomar en consideración los límites biofísicos del planeta que habitamos. Por ello, en el Índice las políticas son analizadas a través de las cuatro dimensiones del desarrollo sostenible (económica, social, ambiental y política) y de sus interacciones.

**Desarrollo cosmopolita.** En un mundo globalizado e interdependiente, las responsabilidades de los países no pueden limitarse únicamente al territorio delimitado por sus fronteras geopolíticas. Desde la perspectiva de la CPDS que asume el Índice de Coherencia, las políticas públicas deben ser diseñadas e implementadas tomando en consideración también sus efectos sobre otros territorios y personas.

**Enfoque de género.** Ninguna política pública es neutral al género. Por ello, el Índice de Coherencia se aproxima a las políticas públicas tratando de captar en qué medida estas garantizan los derechos de las mujeres y combaten y no reproducen las desigualdades de género.

**Enfoque de derechos humanos.** Para el Índice de Coherencia, las personas son sujetos de derechos. Esto implica, entre otras cosas, que los países deben contar con instituciones sólidas que protejan y garanticen estos derechos para toda la población, sin ningún tipo de discriminación, con mecanismos que faciliten el empoderamiento y la participación de la ciudadanía en los procesos de producción de las políticas públicas y con sistemas de rendición de cuentas transparentes y efectivos.

---

<sup>22</sup> Martínez Osés P. J., Gil Payno M.L., Martínez I., Millán N., Ospina S., Medina J., Sanabria A., García H. (2016). *Informe ICPD 2016. Crecer en otro sentido*. Editorial Plataforma 2015 y más.

En su tercera y nueva versión, el Índice de Coherencia, partiendo de estos enfoques, se estructura en dos grandes pilares: **las transiciones** y **las presiones planetarias**.

El pilar **las transiciones** representa los grandes cambios a los que unas políticas públicas coherentes con el desarrollo sostenible deben contribuir para avanzar hacia otros modos de vida, de organización y reproducción social justos y sostenibles. Estos cambios se articulan en cuatro transiciones interrelacionadas que evalúan los siguientes aspectos de la CPDS:

**Transición democrática:** en qué medida los países apuestan por políticas públicas dirigidas a construir sociedades democráticas y pacíficas, que garanticen y protejan los derechos humanos (civiles y políticos, económicos, sociales, culturales y ambientales), y la libertad de asociación, reunión y protesta (espacio cívico).

**Transición feminista:** en qué medida los países cuentan con políticas públicas que garantizan los derechos de las mujeres, promueven la igualdad entre hombres y mujeres y el reconocimiento y respeto de la diversidad, y contribuyen a una nueva organización social que rescate y ponga en el centro a los cuidados.

**Transición socioeconómica:** en qué medida los países cuentan con Estados de bienestar sólidos con servicios públicos y de protección social que garanticen los derechos sociales para todas las personas y con políticas fiscales y sociales redistributivas que reduzcan las desigualdades múltiples.

**Transición ecológica:** en qué medida los países realizan esfuerzos para proteger el medio ambiente y apuestan por las energías renovables.

A su vez, cada transición está estructurada en un conjunto de dimensiones que recogen los principales ámbitos en los que es prioritario avanzar en el proceso de transformación hacia unas políticas públicas coherentes con el desarrollo sostenible y se evalúan mediante un conjunto de 50 indicadores ([Tabla 5. 1](#)).

El pilar **las presiones planetarias** mide los impactos y presiones ecológicas que los países evaluados ejercen sobre el planeta y se construye a partir de dos indicadores: la huella material per cápita y las emisiones de CO<sub>2</sub> per cápita, ambas en términos de consumo, con el fin de incorporar los efectos ecológicos de los modelos de vida que los países externalizan a otros territorios vía globalización productiva y comercio internacional.

### Los indicadores y las fuentes.

El Índice de Coherencia 2023 se construye a partir de los 52 indicadores que muestra la [Tabla 5. 1](#): 50 indicadores evalúan las 13 dimensiones articuladas en 4 transiciones y 2 indicadores sirven para construir el índice de presiones planetarias.

De estos 52 indicadores, un 50% captan elementos relacionados con el diseño y los resultados directos de determinadas medidas de política pública y otro 50% miden resultados finales derivados de la interacción de diferentes políticas públicas y en los que pueden influir también factores contextuales o que no se encuentran bajo la influencia exclusiva de los gobiernos. Además, 31 de estos 52 indicadores (un 60%) están dirigidos a evaluar en qué medida las políticas públicas integran una mirada feminista, lo que supone una mejora significativa con respecto a las ediciones anteriores. De estos 31 indicadores, 21 miden aspectos relacionados con la situación de las mujeres y las brechas de género y 10 evalúan aspectos más generales que condicionan su calidad de vida de forma significativa como el acceso a agua o a electricidad, entre otros.

**El Índice de Coherencia evalúa el comportamiento de 153 países en coherencia de políticas para el desarrollo sostenible a través de 52 indicadores**

En relación con las fuentes utilizadas, predominan, al igual que en ediciones anteriores, las fuentes oficiales, aunque también se utiliza información estadística procedente de organizaciones e instituciones no oficiales con el fin de evaluar aspectos de las políticas públicas relevantes para la CPDS para los que las fuentes oficiales no ofrecen información.

El Índice de Coherencia trata de proporcionar información sobre el comportamiento de los países en CPDS en la actualidad. Sin embargo, el retraso con el que se publican habitualmente las estadísticas y el hecho de que los cambios en determinadas políticas públicas tardan en reflejarse en los datos hace que no siempre sea posible mostrar plenamente el desempeño más reciente en CPDS de los países analizados. En este sentido, cabe señalar que la información estadística del Índice de Coherencia 2023 se corresponde fundamentalmente con el periodo comprendido entre los años 2019 y 2022.

### **Los países.**

El Índice de Coherencia evalúa 153 países, todos aquellos para los que existen datos suficientes para al menos el 80% de los indicadores. Según la clasificación regional del Banco Mundial, 46 países pertenecen a la región de Europa y Asia Central, 38 a África Subsahariana, 25 a América Latina y Caribe, 18 a Asia Oriental y Pacífico, 18 a Oriente y África del Norte, 6 a Asia del Sur y 2 a América del Norte. En relación con su nivel de ingreso, 48 tienen ingreso alto, 40 pertenecen al grupo de ingreso mediano alto, 42 al de ingreso mediano bajo y 22 al de ingreso bajo. En cuanto a su nivel de desarrollo humano, 62 países presentan un IDH muy alto, 32 un IDH alto, 31 un IDH medio y 28 un IDH bajo<sup>23</sup>.

---

<sup>23</sup> La clasificación de países según área geográfica, ingreso e IDH está disponible en el [documento de metodología de Indico 2023](#).

**Tabla 5.1. Indicadores y fuentes del Índice de Coherencia 2023.**

(Continúa en págs. 113, 114 y 115)

	DIMENSIÓN	CÓDIGO	INDICADOR	FUENTE
<b>Transición Democrática</b>	Sociedad civil y transparencia	D-SC1	Civicus Monitor	CIVICUS
		D-SC2	Índice de gobierno abierto	World Justice Project (WJP)
	Compromiso político con los DDHH y la justicia	D-DDHH1	Abolición de la pena de muerte	Amnesty International
		D-DDHH2	Ratificación de tratados de NNUU sobre Derechos Humanos	United Nations Human Rights. Office of the High Commissioner
		D-DDHH3	Ratificación del Estatuto de Roma de la Corte Penal Internacional	UN Treaty Collection
		D-DDHH4	Ratificación de Convenciones Fundamentales de la OIT	International Labour Organization (ILO)
		D-DDHH5	Participación en tratados y convenciones internacionales sobre armas	UN Treaty Collection
		D-DDHH6	Acceso de las mujeres a la justicia	World Bank
		D-DDHH7	Existencia de un plan de acción para implementar la resolución UNSCR 1325	Security Women
	Militarización	D-MILIT1	Gasto militar (% PIB)	World Bank
		D-MILIT2	Capacidades en materia de armas nucleares y pesadas	Vision of Humanity Institute for Economics & Peace (IEP)
		D-MILIT3	Exportaciones e importaciones de las principales armas convencionales (TIV millones de dólares constantes por 100.000 habitantes)	Stockholm International Peace Research Institute (SIPRI)



**Tabla 5.1.**  
(Continuación)

	DIMENSIÓN	CÓDIGO	INDICADOR	FUENTE
Transición Feminista	Marco legal y normativo	F-LEG1	Ratificación de la Convención para la eliminación de todas formas de discriminación contra la mujer (CEDAW) y de su protocolo facultativo	UN Treaty Collection
		F-LEG2	Legislación sobre la violencia contra la mujer	Organisation for Economic Co-operation and Development (OECD)
		F-LEG3	Legislación sobre el aborto	Center for Reproductive Rights
		F-LEG4	Legislación sobre orientación sexual	ILGA World – the International Lesbian, Gay, Bisexual, Trans and Intersex Association
		F-LEG5	Reconocimiento legal de las familias LGTBI	ILGA World – the International Lesbian, Gay, Bisexual, Trans and Intersex Association
		F-LEG6	La ley exige la igualdad de remuneración para mujeres y hombres por un trabajo de igual valor	World Bank
		F-LEG7	Ratificación del Convenio sobre las trabajadoras y los trabajadores domésticos, 2011 (C-189)	International Labour Organization (ILO)
		F-LEG8	Mujeres y hombres tienen los mismos derechos legales y oportunidades en el lugar de trabajo	Organisation for Economic Co-operation and Development (OECD)
		F-LEG9	Mujeres y hombres tienen los mismos derechos ciudadanos y la capacidad de ejercer sus derechos	Organisation for Economic Co-operation and Development (OECD)
	Situación social mujeres	F-SOC1	Porcentaje de mujeres alguna vez en pareja que han sufrido violencia física o sexual por parte de su pareja	Organisation for Economic Co-operation and Development (OECD)
		F-SOC2	Promedio de años de escolaridad (mujeres)	World Bank
		F-SOC3	Porcentaje de población con al menos educación secundaria (mujeres)	World Bank
		F-SOC4	Tasa de mortalidad materna	World Bank
		F-SOC5	Tasa de natalidad en adolescentes	World Bank
	Participación política	F-POL1	Escaños ocupados por mujeres en los Parlamentos Nacionales (%)	United Nations Educational, Scientific and Cultural Organization (UNESCO)
		F-POL2	Mujeres en cargos ministeriales (%)	World Bank
	Brechas de género	F-BRECH1	Brecha de género en las tasas de participación en la fuerza de trabajo (% hombres - % mujeres)	International Labour Organization (ILO)
		F-BRECH2	Titularidad de cuentas en instituciones financieras o proveedor de servicios de dinero móvil (% hombres-%mujeres)	World Bank
		F-BRECH3	Promedio de años de escolaridad: diferencia entre hombres y mujeres (%)	United Nations Development Programme (UNDP)

**Tabla 5.1.**  
(Continuación)

Transición Socioeconómica	DIMENSIÓN	CÓDIGO	INDICADOR	FUENTE
	Situación social	S-SOC1	Tasa de finalización de la educación secundaria superior	United Nations Educational, Scientific and Cultural Organization (UNESCO)
		S-SOC2	Esperanza de vida saludable al nacer (años)	World Health Organization
		S-SOC3	Número de médicos/as por cada 10.000 habitantes	World Health Organization
		S-SOC4	Población expuesta a niveles que exceden el valor de referencia de la OMS para las PM2,5 (%)	World Bank
		S-SOC5	Gasto público en protección social (% PIB)	International Labour Organization (ILO)
		S-SOC6	Población cubierta por al menos una prestación de protección social (%)	UN Statistics - SDG Indicator Database
	Empleo	S-EMP1	Tasa de desempleo	International Labour Organization (ILO)
		S-EMP2	Empleo vulnerable (% del empleo total)	World Bank
	Fiscalidad	S-FIS1	Ingresos gubernamentales (% PIB)	International Monetary Fund (IMF)
S-FIS2		Tasa de variación del índice de Gini antes y después de impuestos y transferencias (%)	Harvard Dataverse	
S-FIS3		Índice de Secreto Financiero	Tax Justice Network	
Servicios básicos	S-SSBB1	Acceso a electricidad (% de la población)	World Bank	
	S-SSBB2	Personas usuarias de Internet (por cada 100 personas)	World Bank	
	S-SSBB3	Fuentes mejoradas de agua, sector rural (% de la población con acceso)	World Bank	
Desigualdad	S-DESIG1	Índice de Palma	Organisation for Economic Co-operation and Development (OECD)	

**Tabla 5.1.**  
(Continuación)

Transición Ecológica	DIMENSIÓN	CÓDIGO	INDICADOR	FUENTE
	Ecológica	ECO1	Participación en acuerdos internacionales sobre medio ambiente	UN Statistics - SDG Indicator Database
		ECO2	Áreas protegidas terrestres y marinas (% de superficie total)	World Bank
		ECO3	Nivel de estrés hídrico: extracción de agua dulce como proporción de los recursos de agua dulce disponibles	Food and Agriculture Organization of the United Nations (FAO)
		ECO4	Generación de electricidad por renovables (excluyendo hidroeléctrica)	Global Change Data Lab University of Oxford

Índice de presiones planetarias	CÓDIGO	INDICADOR	FUENTE
	ECO-IMP1	Huella material per cápita (consumo)	United Nations Environment Programme (UNEP)
	ECO-IMP2	Emisiones de dióxido de carbono en términos de consumo (toneladas métricas por persona)	Eora MRIO database

**Fuente:** elaboración propia.

## ¿Cómo se interpreta el Índice de Coherencia?

El valor del Índice de Coherencia puede oscilar entre 0 (peor puntuación) y 100 (mejor puntuación). Las puntuaciones de las transiciones y las dimensiones también se encuentran entre 0 y 100, donde 0 es la peor puntuación y 100 la mejor.

El índice de presiones planetarias oscila entre 0 y 1. Cuanto más cerca de 1 está el valor, menores son las presiones que los países ejercen sobre el planeta.

De este modo, de acuerdo con el sistema de cálculo del Índice de Coherencia, un valor igual a 100 le corresponderá a aquel país que obtenga la puntuación máxima en ambos indicadores, es decir, una puntuación igual a 100 en “las transiciones” e igual a 1 en el “índice de presiones planetarias”.

### 5.2. El proceso de construcción.

El Índice de Coherencia 2023 es resultado de un intenso trabajo de revisión conceptual y metodológica de la herramienta. Como resultado de este proceso, el Índice de Coherencia presenta una estructura diferente de las ediciones anteriores. El conjunto de indicadores que lo conforman también ha experimentado cambios significativos, así como su método de cálculo. A continuación, se recoge una síntesis de los elementos más importantes del proceso de construcción de la herramienta<sup>24</sup>.

#### La selección de indicadores.

El proceso de selección de indicadores se ha realizado mediante un proceso que combina el análisis teórico-conceptual de la adecuación de los indicadores según el enfoque de partida del Índice de Coherencia con métodos y criterios estadísticos. Como parte de este trabajo, se abre un proceso participativo de análisis y contraste con personas representativas de las organizaciones que lideran la herramienta (La Coordinadora de Organizaciones para el Desarrollo-España, Futuro en Común y la Red Española de Estudios del Desarrollo (REEDES)), así como del ámbito académico, de entidades sociales y ecologistas, y personas expertas en construcción de indicadores compuestos.

<sup>24</sup> La información detallada del proceso de construcción de la herramienta está disponible en la página web de Indico: <https://www.indicedecoherencia.org/open-data/>

## ¿Cómo se calcula el Índice de Coherencia?

Una vez seleccionados los indicadores, el Índice de Coherencia se calcula en cinco pasos<sup>25</sup>:

### Paso 1.

Cada dimensión se calcula como una media aritmética de los indicadores que la conforman previamente normalizados e imputados los valores perdidos<sup>26</sup>.

$$Ip_j = \sum_{i=1}^N \frac{X_i}{N}$$

### Paso 2.

Cada transición (Itk) se calcula como una media geométrica de las dimensiones que la componen. De este modo, no se permite la compensación perfecta entre buenas puntuaciones en unas dimensiones y malas puntuaciones en otras.

$$It_k = \left( \prod_{j=1}^n Ip_j \right)^{\frac{1}{n}} = \sqrt[n]{Ip_1 \cdot Ip_2 \cdots Ip_j}$$

### Paso 3.

El agregado de las transiciones (T) se calcula como una media geométrica de las transiciones (democrática, feminista, socioeconómica y ecológica). De este modo, al igual que en el caso de las dimensiones, no se permite la compensación perfecta entre buenas puntuaciones en unas transiciones y malas puntuaciones en otras.

$$T = \sqrt[4]{It_{DEM} \cdot It_{FEM} \cdot It_{SOCIECO} \cdot It_{ECO}}$$

<sup>25</sup> El método de cálculo del Índice de Coherencia 2023 se ha inspirado en la construcción del IDH ajustado por las presiones planetarias. Para más información sobre la metodología de construcción del Índice de Coherencia 2023, véase: <https://www.indicedecoherencia.org/open-data/>

<sup>26</sup> La normalización se realiza mediante el método Min-max y la imputación de valores perdidos mediante la aplicación de un algoritmo de "vecinos más cercanos". Para más información, véase: <https://www.indicedecoherencia.org/open-data/>

#### Paso 4.

El índice de presiones planetarias (*Ipp*) se calcula como una media aritmética de los dos indicadores que lo componen previamente normalizados e imputados los valores perdidos: la huella material per cápita y las emisiones de CO<sub>2</sub> per cápita, ambas en términos de consumo<sup>27</sup>. En el proceso de normalización se ajusta la dirección de los indicadores de tal modo que cuanto mayor sea la huella material y las emisiones, mayores serán las presiones que se ejercen sobre el planeta y más se aproximará el índice a 0. De este modo, el valor de este índice oscila entre los valores 0 (peor valor) y 1 (mejor valor)

$$Ipp = \frac{(ECO-IMP1 + ECO-IMP2)/2}{100}$$

#### Paso 5.

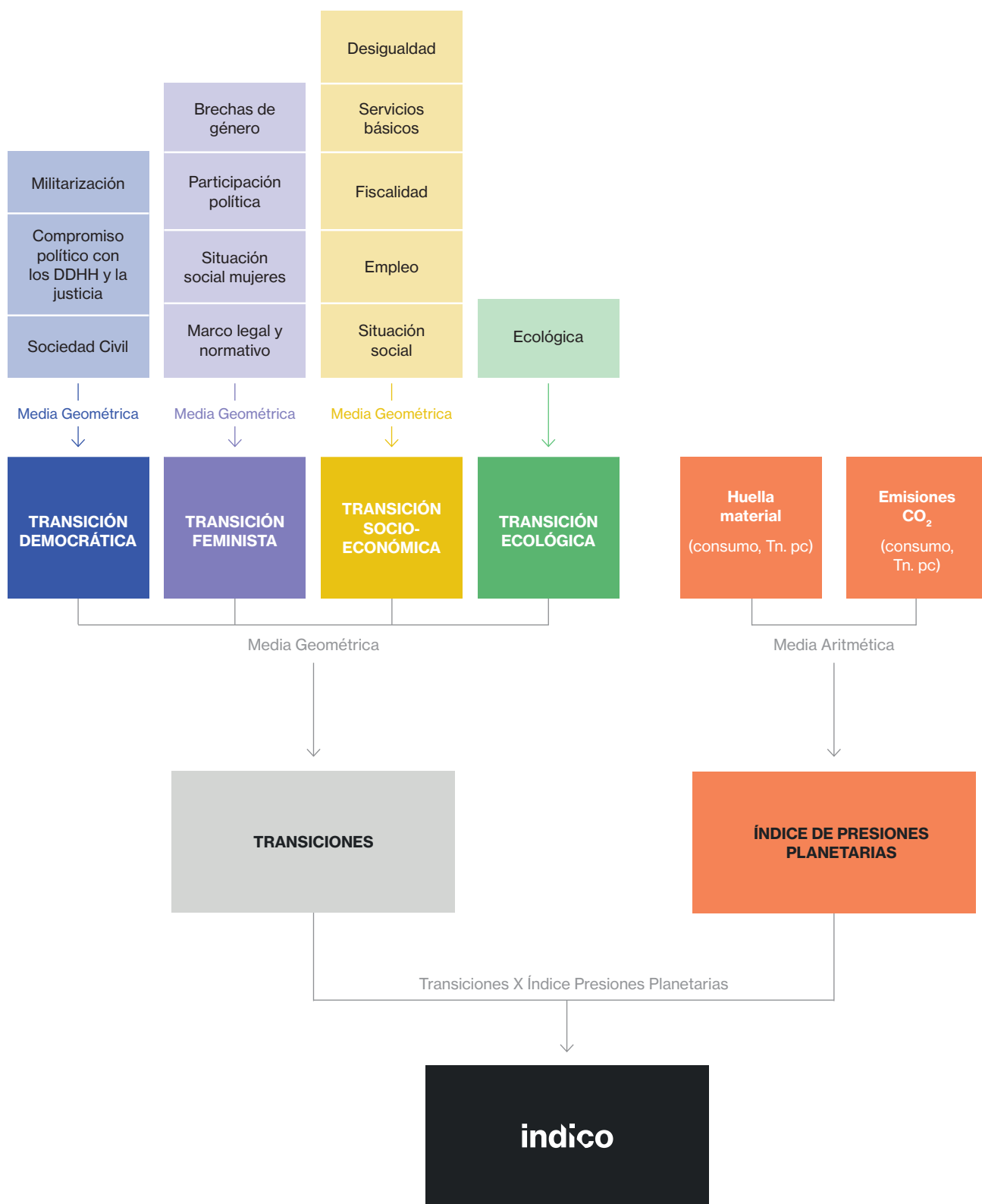
El Índice de Coherencia (*Indico*) se calcula multiplicando el agregado de las transiciones por el índice de presiones planetarias. Cuanto menor sean las presiones ecológicas que ejercen los países sobre el planeta, mayor será el índice de presiones planetarias, por lo tanto, menor será la penalización que reciben.

$$Indico = T * Ipp$$

En relación con las ponderaciones, se mantiene el criterio de equiponderar en todos los niveles de agregación del Índice de Coherencia (indicadores, dimensiones, transiciones e índice de presiones planetarias).

<sup>27</sup> Esto supone tomar en consideración el comercio internacional, es decir, se incluye la huella material y las emisiones asociadas a las importaciones y se excluye las correspondientes a las exportaciones.

Figura 5.1. Construcción del Índice de Coherencia 2023.



Fuente: elaboración propia.

**El Índice de Coherencia (Indico)** es una herramienta creada para medir, evaluar y comparar el compromiso de los países con un desarrollo humano sostenible, justo y equitativo. Proponemos una alternativa a la hegemónica y limitada visión de los indicadores que habitualmente se usan para medir el progreso y el desarrollo, especialmente el Producto Interior Bruto (PIB).

Éste es el tercer informe del Índice de Coherencia, donde ofrecemos una nueva versión del mismo y en el que evaluamos el comportamiento de 153 países.

*Una herramienta para transformar nuestra forma de entender el mundo y guiar las transformaciones urgentes que exige nuestro tiempo.*

**indico**

↗ [indicedecoherencia.org](http://indicedecoherencia.org)