

Índice de Coherencia

*Documento base
para presentaciones*

**Comprende
y comparte**

→ indicedecoherencia.org

indico

Índice de Coherencia

*Una mirada global sobre
las transformaciones
urgentes de nuestro tiempo*

Este documento pretende favorecer una mejor comprensión del Índice de Coherencia a la vez que servir de material de apoyo para la preparación de presentaciones e intervenciones sobre el mismo.

Es también parte del *kit* de herramientas del Índice donde encontrarás [recursos diversos](#). En particular, este documento acompaña a la presentación disponible en ese apartado web.

Índice de Coherencia.
Comprende y comparte.

Índice

1. ¿Por qué el Índice de Coherencia?.....	4
2. ¿Qué es el Índice de Coherencia?.....	5
3. ¿Cómo evalúa Indico los países?.....	7
4. ¿Cómo se construye Indico?.....	9
5. ¿Qué indicadores forman Indico?.....	12
6. Los resultados.....	19
7. Anexo. Descripción y fuente de los indicadores del Índice de Coherencia 2023	26

1. ¿Por qué el Índice de Coherencia?

El Índice de Coherencia (Indico) es una iniciativa liderada por [La Coordinadora de Organizaciones para el Desarrollo](#), en colaboración con [REEDES](#) y [Futuro en Común](#).

La iniciativa nace del convencimiento de que, en el contexto de policrisis actual, necesitamos herramientas que transformen la forma predominante de ver y comprender el mundo, que nos muestren las contradicciones e impactos de nuestro modo de vida, y que nos ayuden a comprender mejor los efectos de las políticas públicas sobre el bienestar y el planeta con el fin de transformarlas y reorientarlas.

2. ¿Qué es el Índice de Coherencia?

El [Índice de Coherencia](#) es un indicador compuesto¹ que sirve para explorar y comparar el comportamiento de los países en Coherencia de Políticas para el Desarrollo Sostenible (CPDS). Es decir, evalúa a los países en función de en qué medida sus políticas públicas se diseñan, implementan y evalúan tomando en consideración la perspectiva del desarrollo sostenible.

Según Indico, unas políticas coherentes con el desarrollo sostenible son aquellas que:

- Ponen en el centro el bienestar de las personas (integran el **enfoque de desarrollo humano**) y la sostenibilidad del planeta (integran el **enfoque de desarrollo sostenible**).
- Incorporan una **perspectiva cosmopolita**: en un mundo globalizado, los Estados no sólo son responsables de los efectos que “sus” políticas tienen dentro de “sus” fronteras, sino también sobre otros territorios.
- Integran una **perspectiva feminista**: combaten y no reproducen las desigualdades de género, y respetan y protegen la diversidad sexual y de identidad de género.
- Integran el **enfoque de derechos humanos**: están orientadas a proteger y garantizar los derechos para todas las personas.

Podríamos, así, decir que el Índice de Coherencia evalúa el comportamiento de los países en función de en qué medida sus políticas públicas incorporan una mirada más equitativa, ecologista y feminista.

En su última edición, de 2023, Indico valúa 153 países, todos aquellos para los que existen datos suficientes².

¹ Un indicador compuesto o sintético es aquel que está formado por un conjunto de indicadores individuales.

² El umbral se establece en que cada país cuente con datos para al menos el 80% de los indicadores.

Los enfoques del Índice de Coherencia

El Índice de Coherencia se concibe desde un enfoque de desarrollo amplio y transformador que toma como punto de partida cinco enfoques interrelacionados que se amplían y complementan entre sí:*

Desarrollo humano. Según el Índice de Coherencia, unas políticas coherentes con el desarrollo sostenible están orientadas a ampliar las capacidades de las personas. De este modo, el Índice incluye indicadores para evaluar en qué medida los países cuentan con políticas públicas que ponen en el centro el bienestar de las personas.

Desarrollo sostenible. El Índice de Coherencia parte del reconocimiento de que las personas somos seres ecodependientes y de que las políticas públicas deben tomar en consideración los límites biofísicos del planeta que habitamos. Por ello, en el Índice las políticas son analizadas a través de las cuatro dimensiones del desarrollo sostenible (económica, social, ambiental y política) y de sus interacciones.

Desarrollo cosmopolita. En un mundo globalizado e interdependiente, las responsabilidades de los países no pueden limitarse únicamente al territorio delimitado por sus fronteras geopolíticas. Desde la perspectiva de la CPDS que asume el Índice de Coherencia, las políticas públicas deben ser diseñadas e implementadas tomando en consideración también sus efectos sobre otros territorios y personas.

Enfoque de género. Ninguna política pública es neutral al género. Por ello, el Índice de Coherencia se aproxima a las políticas públicas tratando de captar en qué medida estas garantizan los derechos de las mujeres y combaten y no reproducen las desigualdades de género.

Enfoque de derechos humanos. Para el Índice de Coherencia, las personas son sujetos de derechos. Esto implica, entre otras cosas, que los países deben contar con instituciones sólidas que protejan y garanticen estos derechos para toda la población, sin ningún tipo de discriminación, con mecanismos que faciliten el empoderamiento y la participación de la ciudadanía en los procesos de producción de las políticas públicas y con sistemas de rendición de cuentas transparentes y efectivos.

* Véase: Martínez-Osés, P. J., Gil-Payno, M. L., Martínez, I., Millán Acevedo, M. N., Yamilet Ospina, S., Medina Mateos, J., Sanabria Martín, A., & García, H. (2016). [Informe ICPD 2016. Crecer en otro sentido.](#)

Editorial Plataforma 2015 y más.

3. ¿Cómo evalúa Indico los países?

En su última edición, Indico evalúa 153 países a partir de 52 indicadores organizados en dos pilares: las transiciones y las presiones planetarias.

Las transiciones

El pilar “las transiciones” representa los grandes cambios a los que unas políticas públicas coherentes con el desarrollo sostenible deben contribuir para avanzar hacia otros modos de vida, de organización y reproducción social justos y sostenibles.

Este pilar está, a su vez, articulado en cuatro transiciones interrelacionadas que evalúan los siguientes aspectos de la CPDS:

- **Transición democrática:** evalúa en qué medida los países apuestan por políticas públicas dirigidas a construir sociedades democráticas y pacíficas, que garanticen y protejan los derechos humanos (civiles y políticos, económicos, sociales, culturales y ambientales), y la libertad de asociación, reunión y protesta (espacio cívico).
- **Transición feminista:** evalúa en qué medida los países cuentan con políticas públicas que garanticen los derechos de las mujeres, promuevan la igualdad entre hombres y mujeres y el reconocimiento y respeto de la diversidad, y contribuyan a una nueva organización social que rescate y ponga en el centro los cuidados.

- **Transición socioeconómica:** evalúa en qué medida los países cuentan con estados de bienestar sólidos con servicios públicos y de protección social que garanticen los derechos sociales para todas las personas y con políticas fiscales y sociales redistributivas que reduzcan las desigualdades múltiples.
- **Transición ecológica:** evalúa en qué medida los países realizan esfuerzos para proteger el medio ambiente y apuestan por las energías renovables.

A su vez, cada transición está estructurada en un conjunto de dimensiones que recogen los principales ámbitos en los que es prioritario avanzar en el proceso de transformación hacia unas políticas públicas coherentes con el desarrollo sostenible. Estas dimensiones se evalúan mediante un conjunto de 50 indicadores que se explican más adelante.

Las presiones planetarias

El pilar “las presiones planetarias” mide los impactos y presiones ecológicas que los países evaluados ejercen sobre el planeta y se construye a partir de dos indicadores: la huella material per cápita y las emisiones de CO₂ per cápita, ambas en términos de consumo, con el fin de incorporar los efectos ecológicos de los modelos de vida que los países externalizan a otros territorios vía globalización productiva y comercio internacional.

4. ¿Cómo se construye Indico?

La [Figura 1](#) muestra una síntesis de los pasos del proceso de construcción de Indico. A continuación se describe brevemente este proceso con el fin de que se comprenda el funcionamiento básico de la herramienta y sus implicaciones a la hora de evaluar los países³.

Cálculo del pilar “las transiciones”

El pilar “las transiciones” se construye como una media geométrica de las cuatro transiciones que conforman Indico (democrática, feminista, socioeconómica y ecológica). A su vez, cada transición se construye como una media geométrica de un conjunto de dimensiones⁴. Finalmente, cada dimensión se construye como una media aritmética del conjunto de indicadores⁵ que la conforman, los cuales se explican en detalle en el anexo.

³ Para más información, véase el capítulo [“La herramienta”](#) del informe y la [metodología](#) de Indico 2023.

⁴ A diferencia de la media aritmética, la media geométrica no permite la compensación perfecta entre buenas puntuaciones en unos elementos y malas puntuaciones en otros. De este modo, la agregación mediante media geométrica para las dimensiones y transiciones implica que no se permite la compensación perfecta entre buenas puntuaciones en unas dimensiones/transiciones y malas puntuaciones en otras. Esto es coherente con el enfoque de desarrollo sostenible que sustenta Indico, que defiende la relevancia de avanzar de forma simultánea en las dimensiones económica, social y ambiental que configuran los procesos de desarrollo.

⁵ Los indicadores se normalizan previamente. Para más información, véase la [metodología](#).

Los valores de cada dimensión, transición y del pilar “Las transiciones” oscilan entre 0 y 100, siendo 0 la peor puntuación y 100 la mejor puntuación.

Cálculo del pilar “las presiones planetarias”

El pilar “las presiones planetarias” se construye como una media aritmética de los dos indicadores que lo componen: emisiones de CO₂ per cápita y huella material per cápita, ambos en términos de consumo.

En este caso, el valor del Índice oscila entre 0 y 1, siendo cero la peor puntuación (mayores presiones planetarias) y 1 la mejor (menores presiones planetarias).

Cálculo final de Indico

Finalmente, Indico se calcularía multiplicando el valor de “Las Transiciones” por el valor de “las presiones planetarias”:

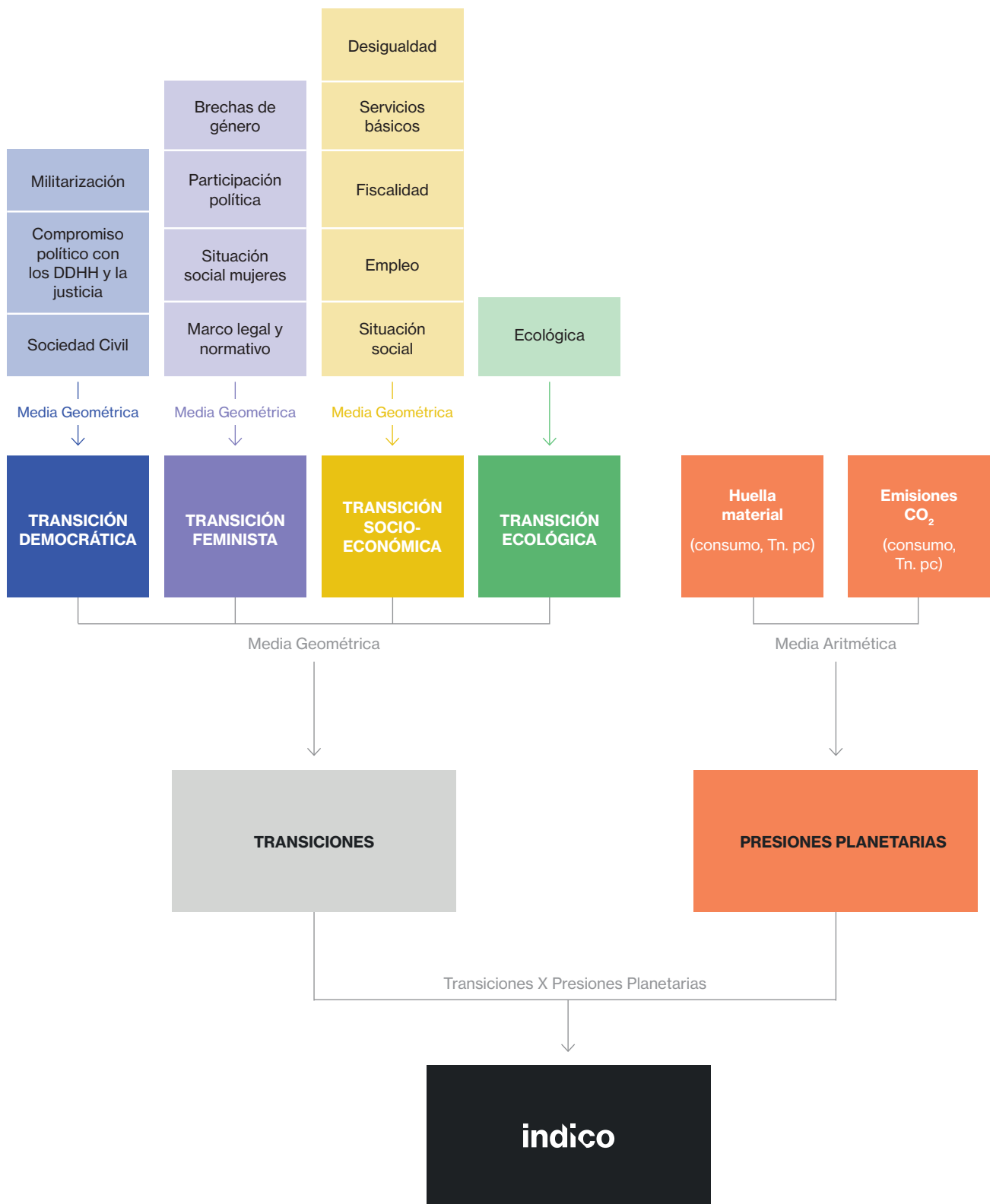
$$\text{Indico} = \text{Transiciones} \times \text{Presiones planetarias}$$

De este modo, el pilar de presiones planetarias funcionaría como un factor de ajuste que penaliza a los países en función de los impactos y presiones que ejercen sobre el planeta. Cuanto mayores sean estos impactos y presiones, más cerca del valor 0 estará el pilar de presiones planetarias y mayor será la reducción que experimenta el país en el valor que obtiene en el pilar “las transiciones” al multiplicarlos.

Los valores de Indico pueden oscilar entre 0 y 100. Un valor igual a 100 le correspondería a aquel país con la puntuación máxima en “las transiciones” y, al mismo tiempo, en “las presiones planetarias”.

Este modo de cálculo está inspirado en el [Índice de Desarrollo Humano Ajustado por las Presiones Planetarias](#) del Programa de Naciones Unidas para el Desarrollo (PNUD).

Figura 1. Cálculo de Indico.



5. ¿Qué indicadores forman Indico?

El proceso de selección de indicadores

Indico está compuesto por 52 indicadores, 50 indicadores para evaluar las transiciones y 2 para las presiones planetarias.

La selección de los indicadores se realiza tomando en consideración criterios teóricos, políticos y estadísticos (como la disponibilidad de datos o frecuencia de actualización, entre otros).

Además, parte de un proceso participativo de análisis y contraste con personas representativas de las organizaciones que lideran la herramienta (La Coordinadora de Organizaciones para el Desarrollo-España, Futuro en común y la Red Española de Estudios del Desarrollo, REEDES) así como con personas y organizaciones expertas de las temáticas que Indico contempla, además de organizaciones ecologistas y sociales y del ámbito académico. También se ha contrastado con personas expertas en construcción de indicadores compuestos.

Es importante destacar que los problemas de disponibilidad de indicadores y datos para un grupo tan amplio y heterogéneo de países como el que evalúa Indico, limita la ambición de lo que realmente se puede medir.

Los indicadores

Transición democrática

Esta transición cuenta con 12 indicadores que evalúan los siguientes aspectos:

- Protección del espacio cívico, es decir, en qué medida los países protegen y garantizan el derecho de la sociedad a la libertad de expresión, asamblea y protesta, y proporcionan la información necesaria para que la sociedad civil pueda hacer su trabajo de vigilancia e incidencia política.
- Compromiso político con los derechos humanos y la justicia internacional mediante indicadores que recogen la ratificación de los principales tratados internacionales en esta materia.
- Contribución a la militarización del planeta, penalizando a aquellos países que más recursos destinan a armamento y más participan en el comercio internacional de armas.

Tabla 1. Indicadores de la transición democrática.

DIMENSIÓN	INDICADOR
Sociedad civil y transparencia	Civicus Monitor
	Índice de gobierno abierto
Compromiso político con los DDHH y la justicia	Abolición de la pena de muerte
	Ratificación de tratados de NNUU sobre Derechos Humanos
	Ratificación del Estatuto de Roma de la Corte Penal Internacional
	Ratificación de Convenciones Fundamentales de la OIT
	Participación en tratados y convenciones internacionales sobre armas
	Acceso de las mujeres a la justicia
	Existencia de un plan de acción para implementar la resolución UNSCR 1325
Militarización	Gasto militar (% PIB)
	Capacidades en materia de armas nucleares y pesadas
	Exportaciones e importaciones de las principales armas convencionales (TIV millones de dólares constantes por 100.000 habitantes)

De este modo, según Indico, al evaluar el compromiso de los países con la democracia no es suficiente con tomar en consideración en qué medida garantizan derechos fundamentales “dentro de su territorio”, como la libertad de expresión, asociación y la transparencia, sino también en qué medida contribuyen a la paz y a la democracia a escala global.

Transición feminista

Esta transición cuenta con 19 indicadores que evalúan los siguientes aspectos:

- En qué medida sus marcos normativos y regulatorios protegen los derechos de las mujeres, de las personas LGTBI y la igualdad de género.
- En qué medida sus políticas públicas contribuyen a garantizar un buen nivel de bienestar a las mujeres.
- En qué medida garantizan la presencia de las mujeres en los espacios públicos de decisión, como en los Parlamentos nacionales y el Consejo de ministros y ministras.
- Las brechas de género que existen en la participación de las mujeres en la fuerza laboral, en el ámbito educativo y el acceso a instituciones financieras.

Una de las principales dificultades que se suelen encontrar cuando se construyen indicadores compuestos está relacionada con los problemas de disponibilidad de indicadores y datos, especialmente cuando, como en Indico, se pretende evaluar un grupo amplio y heterogéneo de países. Este problema se ha manifestado especialmente en la transición feminista. De este modo, no ha sido posible incorporar indicadores que permitan medir aspectos importantes desde una perspectiva feminista como, por ejemplo, el trabajo no remunerado o la garantía, en la práctica, de los derechos sexuales y reproductivos. Esto hace que Indico no pueda medir con la ambición suficiente los esfuerzos de los países por incorporar una perspectiva feminista en su proceso de formulación y elaboración de políticas públicas.

Tabla 2. Indicadores de la transición feminista.

DIMENSIÓN	INDICADOR
Marco legal y normativo	Ratificación de la Convención para la eliminación de todas formas de discriminación contra la mujer (CEDAW) y de su protocolo facultativo
	Legislación sobre la violencia contra la mujer
	Legislación sobre el aborto
	Legislación sobre orientación sexual
	Reconocimiento legal de las familias LGTBI
	La ley exige la igualdad de remuneración para mujeres y hombres por un trabajo de igual valor
	Ratificación del Convenio sobre las trabajadoras y los trabajadores domésticos, 2011 (C-189)
	Mujeres y hombres tienen los mismos derechos legales y oportunidades en el lugar de trabajo
	Mujeres y hombres tienen los mismos derechos ciudadanos y la capacidad de ejercer sus derechos
Situación social mujeres	Porcentaje de mujeres alguna vez en pareja que han sufrido violencia física o sexual por parte de su pareja
	Promedio de años de escolaridad (mujeres)
	Porcentaje de población con al menos educación secundaria (mujeres)
	Tasa de mortalidad materna
	Tasa de natalidad en adolescentes
Participación política	Escaños ocupados por mujeres en los Parlamentos Nacionales (%)
	Mujeres en cargos ministeriales (%)
Brechas de género	Brecha de género en las tasas de participación en la fuerza de trabajo (% hombres - % mujeres)
	Titularidad de cuentas en instituciones financieras o proveedor de servicios de dinero móvil (% hombres-%mujeres)
	Promedio de años de escolaridad: diferencia entre hombres y mujeres (%)

Transición socioeconómica

Esta transición se compone de 15 indicadores que evalúan los siguientes aspectos de las políticas públicas:

- En qué medida los países garantizan bienestar social a la ciudadanía, en términos de acceso a la educación, salud o protección social.
- En qué medida los países garantizan empleo decente a su ciudadanía.
- En qué medida los países cuentan con políticas fiscales sólidas y redistributivas, que combaten la desigualdad y no contribuyen a la opacidad financiera.
- En qué medida se garantizan servicios básicos a la población en términos de acceso a agua, electricidad e internet.
- El nivel de desigualdad de renta antes de la intervención del Estado, a través del índice de Palma.

Tabla 3. Indicadores de la transición socioeconómica.

DIMENSIÓN	INDICADOR
Situación social	Tasa de finalización de la educación secundaria superior
	Esperanza de vida saludable al nacer (años)
	Número de médicos/as por cada 10.000 habitantes
	Población expuesta a niveles que exceden el valor de referencia de la OMS para las PM2,5 (%)
	Gasto público en protección social (% PIB)
	Población cubierta por al menos una prestación de protección social (%)
Empleo	Tasa de desempleo
	Empleo vulnerable (% del empleo total)
Fiscalidad	Ingresos gubernamentales (% PIB)
	Tasa de variación del índice de Gini antes y después de impuestos y transferencias (%)
	Índice de Secreto Financiero
Servicios básicos	Acceso a electricidad (% de la población)
	Personas usuarias de Internet (por cada 100 personas)
	Población rural con acceso a fuentes mejoradas de agua (%)
Desigualdad	Índice de Palma

Transición ecológica⁶

Esta transición incluye los siguientes cuatro indicadores, que tratan de captar los esfuerzos de los países por proteger el medio ambiente y su apuesta por las energías renovables.

Tabla 4. Indicadores de la transición ecológica.

DIMENSIÓN	INDICADOR
Ecológica	Participación en acuerdos internacionales sobre medio ambiente
	Áreas protegidas terrestres y marinas (% de superficie total)
	Nivel de estrés hídrico: extracción de agua dulce como proporción de los recursos de agua dulce disponibles
	Generación de electricidad por renovables (excluyendo hidroeléctrica)

Las presiones planetarias

Como se explica previamente, el pilar de presiones planetarias incluye dos indicadores: la huella material per cápita y las emisiones de CO₂ per cápita, ambas en términos de consumo, con el fin de incorporar los efectos ecológicos de los modelos de vida que los países externalizan a otros territorios vía globalización productiva y comercio internacional.

Tabla 5. Indicadores de las presiones planetarias.

INDICADOR
Huella material per cápita (consumo)
Emisiones de dióxido de carbono en términos de consumo (toneladas métricas por persona)

⁶ Indico incorpora la mirada ecologista a través de la evaluación de ciertos elementos en dos partes diferentes del Índice: la transición ecológica y las presiones planetarias. Esto se debe, por una parte, a la apuesta por dar una relevancia mayor a los impactos ecológicos de los países y, por otra, a razones de solidez estadística.

¿Qué fuentes se utilizan?

En relación con las fuentes utilizadas, predominan las fuentes oficiales, al igual que en ediciones anteriores. En aquellos casos en los que las fuentes oficiales no ofrecen información, y son aspectos relevantes de las políticas públicas para la CPDS, Indico utiliza información estadística procedente de organizaciones e instituciones no oficiales con un recorrido sólido en la materia que se evalúa.

¿De cuándo son los datos?

La información estadística del Índice de Coherencia 2023 se corresponde fundamentalmente con el periodo comprendido entre los años 2019 y 2022.

El Índice de Coherencia trata de proporcionar información actualizada sobre el comportamiento de los países en CPDS en base a 52 indicadores procedentes de diversas fuentes a nivel internacional y que, a su vez, se actualizan en frecuencias y momentos diferentes. A ello se une que resulta complejo reflejar a tiempo real o de modo muy ágil los cambios en determinadas políticas públicas, menos aún a nivel mundial.

Por ello, no siempre es posible mostrar plenamente el desempeño más reciente en CPDS de los países analizados. Es habitual que las estadísticas se publiquen con cierto desfase.

6. Los resultados

Indico nos ofrece [un cuadro de mandos](#) que nos permite constatar el importante déficit de coherencia que existe a escala mundial y explorar la diferente naturaleza de los desafíos a los que los países hacen frente.

Aunque Indico asigna puntuaciones diferentes a los países y, por lo tanto, se construye en base a un *ranking*, nuestra propuesta es ir más allá de esa lógica de *ranking* que nos lleva a pensar en países mejores y peores, ganadores y perdedores, cuando la realidad es que, como veremos a continuación, ningún país lo está haciendo bien en coherencia de políticas para el desarrollo sostenible.

A continuación se muestran algunos de estos análisis más ricos que se pueden realizar a partir de la información que proporciona Indico.

El cuadrante vacío

La [Figura 2](#) muestra las puntuaciones de los países en los dos pilares de Indico: las transiciones (eje horizontal) y las presiones planetarias (eje vertical). Cuanto mayor es el valor que el país obtiene en cada eje, mejor es su desempeño.

El gráfico nos permite observar algunas cuestiones de interés para la CPDS:

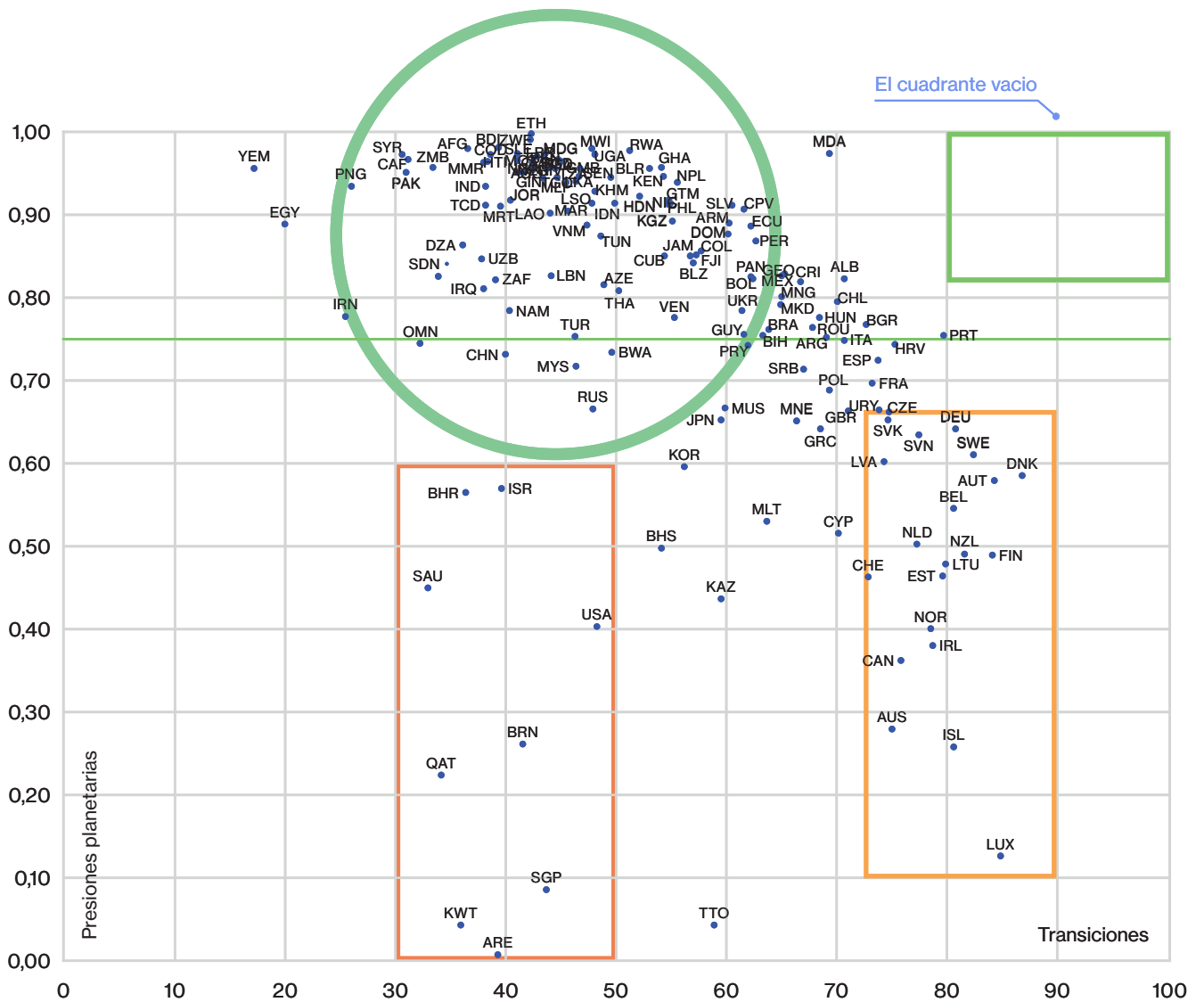
- En primer lugar, podemos ver cómo ningún país obtiene buenas puntuaciones en los dos pilares. Esto aparece representado por lo que denominamos *el cuadrante vacío de la coherencia*, representativo de que no hay ningún país que logre proporcionar bienestar y garantizar derechos a las personas al tiempo que respeta los límites planetarios⁷.

⁷ Si tienes interés en profundizar en este análisis, puedes leer el capítulo [“El imprescindible cambio de paradigma”](#) del Informe Indico 2023.

- En segundo lugar, observamos un grupo bastante numeroso de países en la parte superior del gráfico (círculo verde) con buenas puntuaciones en presiones planetarias, pero bajas o moderadas en las transiciones. En su mayoría se trata de países con un nivel de desarrollo bajo o medio bajo, principalmente de África Subsahariana y Asia Meridional, con bajos impactos ecológicos sobre el planeta, pero dificultades para garantizar bienestar, servicios y/o derechos a la población.
- En tercer lugar, se identifica, en la parte derecha del gráfico (cuadrado amarillo), un pequeño grupo de países que presentan puntuaciones elevadas en las transiciones pero bajas en presiones planetarias, reflejo de la insostenibilidad de su modelo de desarrollo. Se trata de países de ingreso alto e IDH muy alto, en su mayoría europeos, junto con Australia, Canadá y Nueva Zelanda.
- Finalmente, se observa otro grupo de países (cuadrado naranja) con desafíos importantes tanto en el pilar las transiciones como en las presiones planetarias. En este grupo, nos encontramos países como Emiratos Árabes, Kuwait, Qatar, Brunéi, Singapur, Arabia Saudí, Israel y Estados Unidos.

Un [análisis de las puntuaciones](#) que estos países obtienen en cada transición, dimensión e indicador permite ahondar en la naturaleza más específica y diferenciada de estos desafíos.

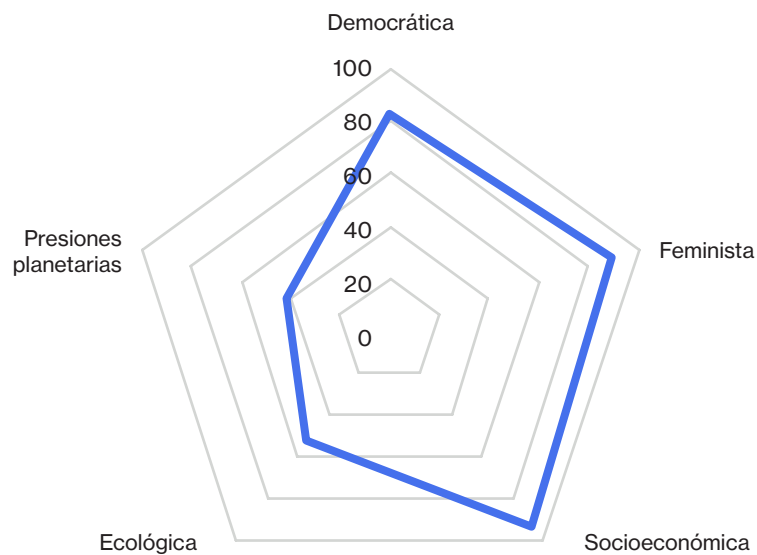
Figura 2. El cuadrante vacío de la CPDS.



“Tampoco Noruega”

La Figura 3 muestra las puntuaciones que obtiene Noruega en las cuatro transiciones y en presiones planetarias⁸. Como puede observarse, Noruega presenta puntuaciones elevadas en la transición democrática, feminista y socioeconómica, pero bajas en la transición ecológica y en presiones planetarias. Esto rompe con el imaginario predominante que, con frecuencia, nos presenta este país como un modelo a seguir por el elevado grado de bienestar del que disfruta una parte importante de su población, pero que invisibiliza que ese bienestar se construye sobre un modelo ecológicamente insostenible y no universalizable.

Figura 3. Noruega según Indico.



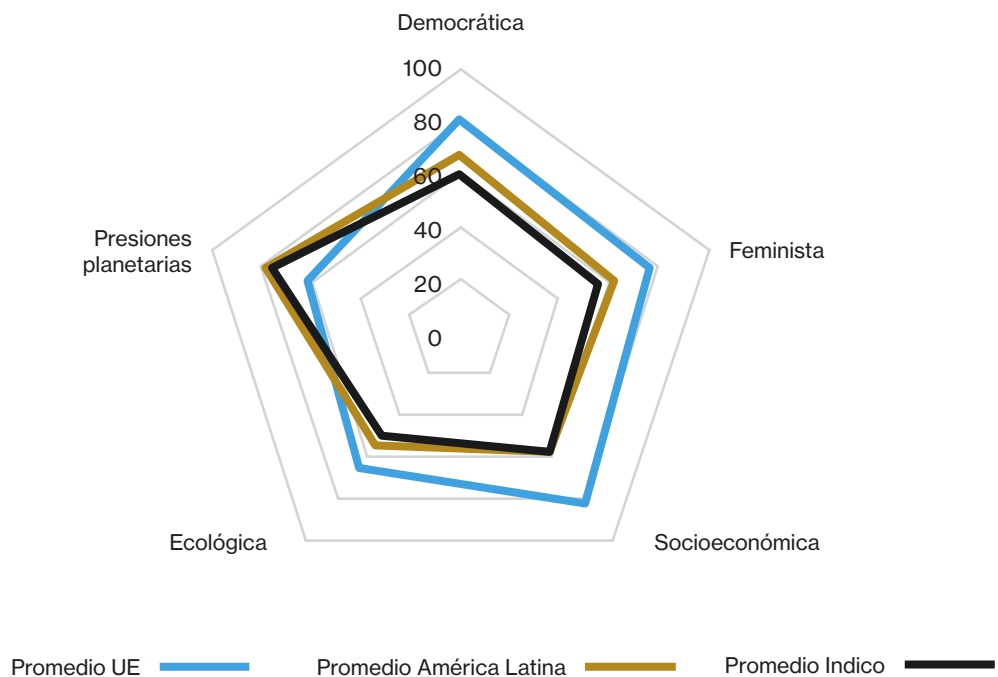
⁸ El valor del pilar de presiones planetarias aparece multiplicado por 100 para facilitar la comparación con las puntuaciones que el país obtiene en las transiciones.

¿Es desarrollo si pone en peligro la vida en el planeta?

Indico también puede utilizarse para comparar países y grupos de países.

A modo de ejemplo, la Figura 4 muestra las puntuaciones promedio que obtienen los países de la Unión Europea (UE) y las de los países de América Latina evaluados en Indico. Como puede observarse, los países de la UE puntúan, en promedio, mejor que los de América Latina en todas las transiciones, mientras que los de América Latina puntúan como promedio mejor en presiones planetarias, mostrando, así, los diferentes desafíos que ambas regiones presentan en CPDS.

Figura 4. Los países de la UE y de América Latina según Indico.



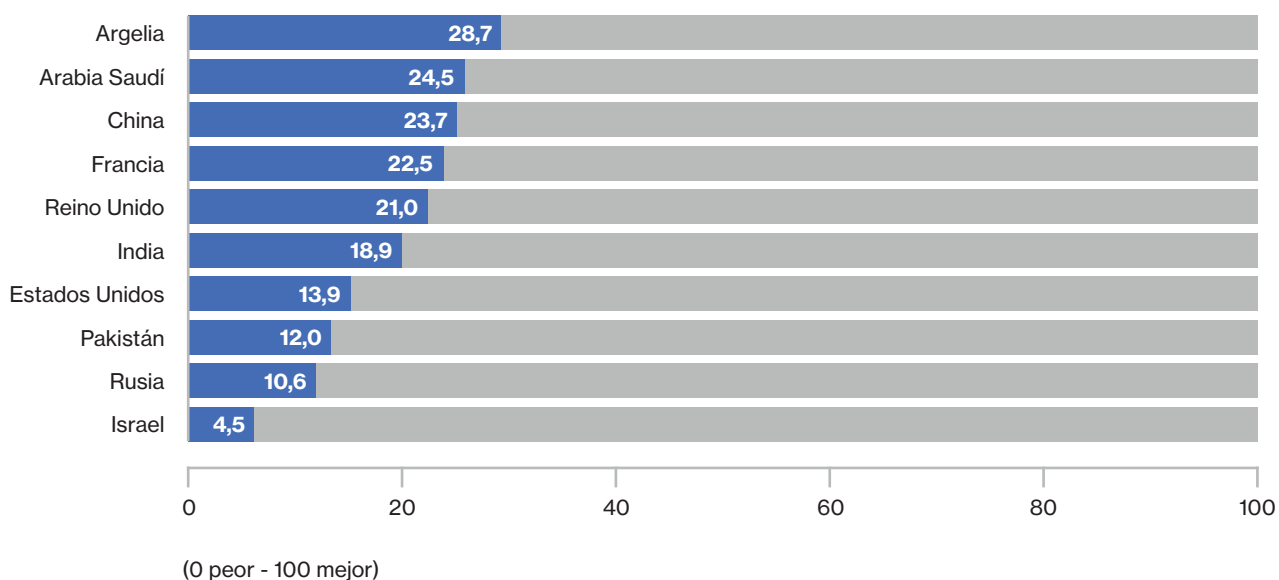
Nota: en este figura el valor de las presiones planetarias aparece multiplicado por 100 para facilitar la comparación con las puntuaciones de las transiciones.

Incorporar la mirada cosmopolita

Indico también permite realizar análisis a partir de la información que proporcionan las dimensiones y los indicadores que lo componen.

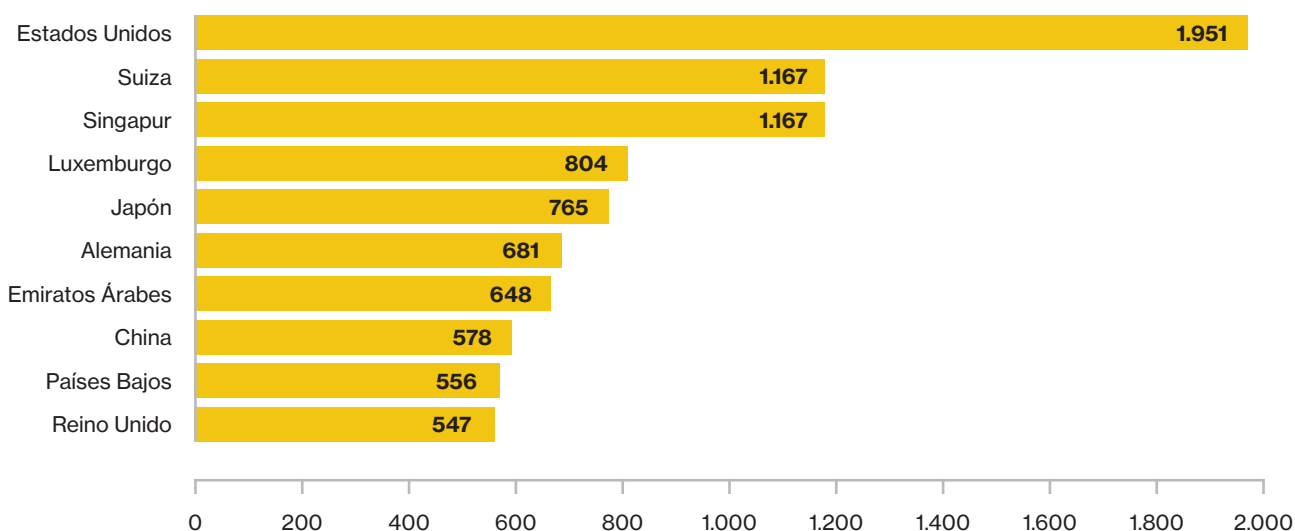
A modo de ejemplo, la Figura 5 muestra los diez países que peor puntúan en la Dimensión Militarización de la transición democrática, que evalúa la contribución de los países a la militarización del planeta pues, como se comenta anteriormente, según Indico, al evaluar el compromiso democráticos de los países es importante incorporar una mirada global.

Figura 5. Dimensión militarización, diez últimos países.



Por su parte, la Figura 6 muestra los diez países con mayor Índice de Secreto Financiero. Este indicador, elaborado por la Tax Justice Network, evalúa la opacidad financiera de los países, un aspecto crucial de la coherencia con el desarrollo en el ámbito fiscal.

Figura 6. Los diez países Indico con mayor Índice de Secreto Financiero, 2020.



Nota: A mayor valor del Índice de Secreto Financiero, más opacidad del país.

El cuadro de mandos Indico

Indico también proporciona un [cuadro de mandos](#) interactivo que permite explorar el comportamiento de los países en CPDS e identificar a partir de una escala de colores en qué ámbitos presentan mayores desafíos.

La fichas país

Asimismo, Indico ofrece fichas país con la información de las puntuaciones que cada país obtiene en cada pilar (transiciones y presiones planetarias), así como en cada transición, dimensión e indicador.

Para acceder a las fichas país sólo es necesario pinchar en cada país en los [mapas de la web](#) inicial o en el nombre del país en el cuadro de indicadores.

La metodología y los datos

En la sección de la web [Open Data](#) está disponible la base de datos con el cálculo de Indico y el documento en el que se detalla la metodología utilizada para su construcción.

7. Anexo. Descripción y fuentes de los indicadores Índice de Coherencia 2023⁹

⁹ Si quieres profundizar, consulta la [metodología de Indico 2023](#).

CÓDIGO	INDICADOR	DESCRIPCIÓN	FUENTE	AÑO
D-SC1	Civicus Monitor	Índice compuesto elaborado por Civicus. Evalúa el estado de la sociedad civil y de las libertades cívicas a partir del análisis de la libertad de asociación, la libertad de reunión pacífica y libertad de expresión que existe en los países. Civicus Monitor clasifica el espacio cívico de un país como cerrado, reprimido, obstruido, reducido o abierto. Con el fin de incorporar esta información en Indico 2023, se utiliza la siguiente escala: abierto, 4 puntos; estrecho, 3 puntos; obstruido, 2 puntos; represivo, 1 punto; cerrado, 0 puntos.	CIVICUS	2021
D-SC2	Índice de gobierno abierto	Componente del Rule of Law Index , elaborado por World Justice Project. Mide la apertura del gobierno, definida por el grado en que un gobierno comparte información, dota a la población de herramientas para exigir responsabilidades al gobierno y fomenta la participación ciudadana en las deliberaciones sobre políticas públicas. Este componente mide si se publican y son accesibles leyes básicas e información sobre los derechos legales y evalúa la calidad de la información publicada por el gobierno. Evalúa cuatro aspectos: publicación de datos gubernamentales y leyes, el derecho a la información, la participación cívica y los mecanismos de reclamación disponibles.	World Justice Project (WJP)	2022
D-DDHH1	Abolición de la pena de muerte	Construida a partir de información de Amnistía Internacional, aplicando la siguiente escala: 0 = Retencionista. 1 = Abolicionista en la práctica. 2 = Abolicionista solo para crímenes ordinarios. 3 = Abolicionista para todos los crímenes.	Amnesty International	2020
D-DDHH2	Ratificación de tratados de NNUU sobre Derechos Humanos	Evalúa la ratificación de los siguientes tratados: <ul style="list-style-type: none"> • Convención Internacional sobre la Eliminación de todas las Formas de Discriminación Racial • Pacto Internacional de Derechos Civiles y Políticos • Pacto Internacional de Derechos Económicos, Sociales y Culturales • Convención contra la Tortura y otros Tratos o Penas Cruelles, Inhumanos o Degradantes • Convención sobre los Derechos del Niño • Convención Internacional sobre la Protección de los Derechos de todos los Trabajadores Migratorios y de sus Familiares • Convención Internacional para la Protección de Todas las Personas contra las Desapariciones Forzadas • Convención sobre los Derechos de las Personas con Discapacidad • Protocolo facultativo del Pacto Internacional de Derechos Económicos, Sociales y Culturales • Protocolo facultativo del Pacto Internacional de Derechos Civiles y Políticos • Segundo Protocolo facultativo del Pacto Internacional de Derechos Civiles y Políticos, destinado a abolir la pena de muerte • Protocolo facultativo de la Convención sobre los Derechos del Niño relativo a la participación de niños en los conflictos armados • Protocolo facultativo de la Convención sobre los Derechos del Niño relativo a la venta de niños, la prostitución infantil y la utilización de niños en la pornografía • Protocolo facultativo de la Convención sobre los Derechos del Niño relativo a un procedimiento de comunicaciones • Protocolo facultativo de la Convención contra la Tortura y Otros Tratos o Penas Cruelles, Inhumanos o Degradantes • Protocolo facultativo de la Convención sobre los Derechos de las Personas con Discapacidad Para construir el indicador se aplica: 0=no firma ni ratificación, 0,5=firma y 1=ratificación	United Nations Human Rights. Office of the High Commissioner	2022
D-DDHH3	Ratificación del Estatuto de Roma de la Corte Penal Internacional	El Estatuto de Roma es el instrumento mediante el cual se constituye la Corte Penal Internacional (CPI). La CPI es el primer tribunal internacional de carácter permanente encargado de juzgar a los responsables de crímenes contra la humanidad, genocidio, crímenes de guerra y, tras la Conferencia de Revisión del Estatuto de Roma (Kampala, 2010), del crimen de agresión en el caso de países que hayan ratificado dicha revisión. Para construir el indicador se aplica: 0=no ratificación y 1=ratificación	UN Treaty Collection	2023

CÓDIGO	INDICADOR	DESCRIPCIÓN	FUENTE	AÑO
D-DDHH4	Ratificación de Convenciones Fundamentales de la OIT	<p>Ratificación de los 8 convenios fundamentales de la Organización Internacional del Trabajo:</p> <ul style="list-style-type: none"> • C029 - Convenio sobre el trabajo forzoso, 1930 (núm. 29) • C087 - Convenio sobre la libertad sindical y la protección del derecho de sindicación, 1948 (núm. 87) • C098 - Convenio sobre el derecho de sindicación y de negociación colectiva, 1949 (núm. 98) • C100 - Convenio sobre igualdad de remuneración, 1951 (núm. 100) • C105 - Convenio sobre la abolición del trabajo forzoso, 1957 (núm. 105) • C111 - Convenio sobre la discriminación (empleo y ocupación), 1958 (núm. 111) • C138 - Convenio sobre la edad mínima, 1973 (núm. 138) (Edad mínima especificada: 16 años.) • C182 - Convenio sobre las peores formas de trabajo infantil, 1999 (núm. 182). <p>Para construir el indicador se aplica: 0=no ratificación y 1=ratificación</p>	International Labour Organization (ILO)	2023
D-DDHH5	Participación en tratados y convenciones internacionales sobre armas	<p>Ratificación de los 8 tratados siguientes:</p> <ul style="list-style-type: none"> • Tratado de no Proliferación Nuclear • Tratado de prohibición completa de ensayos nucleares • Convención sobre armas químicas • Convención sobre Armas biológicas • Convención sobre la Prohibición del Empleo, Almacenamiento, Producción y Transferencia de Minas Antipersonas y su Destrucción • Convención sobre Municiones en Racimo • Convención sobre prohibiciones o restricciones del uso de ciertas armas convencionales que pueden considerarse excesivamente nocivas o tener efectos indiscriminados • Tratado sobre Comercio de Armas <p>Para construir el indicador se aplica: 0=no ratificación y 1=ratificación</p>	UN Treaty Collection	2023
D-DDHH6	Acceso de las mujeres a la justicia	<p>Componente "Acceso a la justicia" del Social Institutions and Gender Index (SIGI) de la OCDE. Mide "si las mujeres y los hombres tienen los mismos derechos a prestar testimonio ante los tribunales, a ocupar cargos públicos o políticos en el poder judicial y a interponer demandas judiciales":</p> <ul style="list-style-type: none"> • 0: El testimonio de una mujer tiene el mismo valor probatorio que el de un hombre en todo tipo de causas judiciales y las mujeres tienen los mismos derechos que los hombres a presentar demandas y a ocupar cargos públicos o políticos en el poder judicial. Las leyes o prácticas consuetudinarias, religiosas y tradicionales no discriminan el derecho legal de la mujer a demandar, a prestar testimonio ante un tribunal o a ser juez, abogado u otro funcionario judicial. • 0,25: El testimonio de una mujer tiene el mismo peso probatorio que el de un hombre en todo tipo de causas judiciales y las mujeres tienen los mismos derechos que los hombres a presentar demandas y a ocupar cargos públicos o políticos en el poder judicial. El testimonio de las mujeres tiene el mismo peso probatorio en los tribunales consuetudinarios/religiosos/tribunales. Sin embargo, algunas prácticas o leyes consuetudinarias, tradicionales o religiosas discriminan el derecho legal de la mujer a demandar, a prestar testimonio ante un tribunal o a ser juez, abogado u otro funcionario judicial. • 0,5: El testimonio de una mujer tiene el mismo valor probatorio que el de un hombre en todo tipo de causas judiciales y las mujeres tienen los mismos derechos que los hombres a presentar demandas. Sin embargo, las mujeres no tienen el mismo derecho que los hombres a ocupar cargos públicos o políticos en la judicatura. • 0,75: Las mujeres y los hombres tienen los mismos derechos para demandar. Sin embargo, el testimonio de una mujer no tiene el mismo peso probatorio que el de un hombre en todo tipo de casos judiciales. • 1: Las mujeres y los hombres no tienen los mismos derechos para demandar. 	Organisation for Economic Co-operation and Development (OECD)	2019

CÓDIGO	INDICADOR	DESCRIPCIÓN	FUENTE	AÑO
D-DDHH7	Existencia de un plan de acción para implementar la resolución UNSCR 1325	La resolución 1325 establece un marco jurídico y político histórico, reconoce la importancia de la participación de las mujeres, así como de la inclusión de la perspectiva de género en las negociaciones de paz, la planificación humanitaria, las operaciones de mantenimiento de la paz, la consolidación de la paz en las situaciones posteriores a un conflicto y la gobernanza. Para construir el indicador se aplica: 0 = no existe plan de acción y 1 = existe plan de acción.	Security Women	2023
D-MILIT1	Gasto militar (% PIB)	Los datos de gastos militares proceden del SIPRI y se derivan de la definición de la OTAN, que incluye todos los gastos corrientes y de capital de las fuerzas armadas, incluidas las fuerzas de mantenimiento de la paz; los ministerios de defensa y otros organismos gubernamentales que participan en proyectos de defensa; las fuerzas paramilitares, si se considera que están entrenadas y equipadas para operaciones militares; y las actividades espaciales militares. Estos gastos incluyen el personal militar y civil, incluidas las pensiones de jubilación del personal militar y los servicios sociales para el personal; el funcionamiento y el mantenimiento; las adquisiciones; la investigación y el desarrollo militar; y la ayuda militar (en los gastos militares del país donante).	World Bank	2021
D-MILIT2	Capacidades en materia de armas nucleares y pesadas	Componente del Global Peace Index , que evalúa capacidades de las fuerzas gubernamentales a partir de datos del Instituto Internacional de Estudios Estratégicos, The Military Balance y el Registro de Armas Convencionales de las Naciones Unidas. Hay cinco categorías de armas que se ponderan de la siguiente manera: 1. Vehículo blindado y piezas de artillería = 1 punto 2. Tanque = 5 puntos 3. Aviones de combate y helicópteros de combate = 20 puntos 4. Buque de guerra = 100 puntos 5. Portaaviones y submarino nuclear = 1000 puntos Los países con capacidad nuclear reciben automáticamente la puntuación máxima de cinco.	Vision of Humanity	2022
D-MILIT3	Exportaciones e importaciones de las principales armas convencionales (TIV millones de dólares constantes por 100.000 habitantes)	Exportaciones e importaciones de las principales armas convencionales (TIV millones de dólares constantes por 100.000 habitantes): suma del promedio de exportaciones e importaciones del periodo 2017-2021.	Stockholm International Peace Research Institute (SIPRI)	2017-2021
F-LEG1	Ratificación de la Convención para la eliminación de todas las formas de discriminación contra la mujer (CEDAW) y de su protocolo facultativo	Ratificación de la Convención sobre la eliminación de todas las formas de discriminación contra la mujer y el Protocolo facultativo de la Convención sobre la eliminación de todas las formas de discriminación contra la mujer. Para construir el indicador se aplica: 0=no ratificación y 1=ratificación	UN Treaty Collection	2021
F-LEG2	Legislación sobre la violencia contra la mujer	Evalúa en qué medida el marco jurídico protege a las mujeres de la violencia, incluida la violencia en la pareja, la violación y el acoso sexual, sin excepciones legales y con un enfoque integral, según la siguiente escala: • 0: El marco jurídico protege a las mujeres de la violencia, incluida la violencia en la pareja, la violación y el acoso sexual, sin excepciones legales y con un enfoque integral. • 0,25: El marco jurídico protege a las mujeres de la violencia, incluida la violencia en la pareja, la violación y el acoso sexual, sin excepciones legales. Sin embargo, el enfoque no es integral. • 0,5: El marco jurídico protege a las mujeres de la violencia, incluida la violencia en la pareja, la violación y el acoso sexual. Sin embargo, existen algunas excepciones legales. • 0,75: El marco jurídico protege a las mujeres de algunas formas de violencia, incluida la violencia en la pareja, la violación o el acoso sexual, pero no de todas. • 1: El marco legal no protege a las mujeres de la violencia ni de la violencia de pareja ni de la violación y el acoso sexual.	Organisation for Economic Co-operation and Development (OECD)	2019

CÓDIGO	INDICADOR	DESCRIPCIÓN	FUENTE	AÑO
F-LEG3	Legislación sobre el aborto	<p>Evalúa en qué medida los países respetan el derecho al aborto a partir del “Mapa de las leyes sobre el aborto en el mundo” que elabora el Centre for Reproductive Rights. Se aplica define la siguiente escala basada en las 5 categorías de restricción propuestas en el mapa:</p> <p>0: Categoría I: completamente prohibido 1: Categoría II: permitido cuando la vida de la madre está en riesgo 2: Categoría III: permitido para preservar la salud de la madre 3: Categoría IV: permitido en función de las circunstancias económicas y sociales de la madre 4. Categoría V: bajo solicitud (con distintos límites gestacionales)</p>	Center for Reproductive Rights	2023
F-LEG4	Legislación sobre orientación sexual	<p>Evalúa la legislación sobre orientación sexual. Se construye a partir de la información que ofrece el Mapa de ILGA “Leyes sobre orientación sexual”. Se asigna valor 1, 0,5 o 0 a cada uno de los aspectos que se han tenido en cuenta para la escala de colores del mapa siguiendo los siguientes criterios:</p> <ul style="list-style-type: none"> • Criminalización: se valora legalidad (1 si es legal, 0 si es ilegal y 0,5 si es “De Facto criminalization”); Discriminación (1 = sí , 0 = no); máxima pena (1 si no hay pena, 0,5 si hay pena de cárcel y 0 si hay pena de muerte). • Niveles de protección: 1 = hay protección, 0 = no hay; 0,5 = es limitada. <p>Se obtiene una escala del 0 al 9.</p>	ILGA World – the International Lesbian, Gay, Bisexual, Trans and Intersex Association	2020
F-LEG5	Reconocimiento legal de las familias LGTBI	<p>Evalúa el reconocimiento legal de vínculos familiares. Se construye una escala de 0-4 en función de los derechos de las parejas homosexuales a partir de la información que ofrece el Mapa de ILGA “Leyes sobre orientación sexual”:</p> <ul style="list-style-type: none"> • Matrimonio del mismo sexo: 0 = no hay, 0,5 = limitado, 1 = legal. • Unión civil de parejas del mismo sexo: 0 = no hay, 0,5 = limitado, 1 = legal. • Adopción conjunta: 0 = no hay, 0,5 = limitado, 1 = legal. • Adopción del/la segundo/a progenitor/a: 0 = no hay, 0,5 = limitado, 1 = legal. 	ILGA World – the International Lesbian, Gay, Bisexual, Trans and Intersex Association	2020
F-LEG6	La ley exige la igualdad de remuneración para mujeres y hombres por un trabajo de igual valor	<p>Mide si existe una ley que obligue a los empleadores a pagar una remuneración igual a los hombres y mujeres empleadas que realizan un trabajo de igual valor. “Remuneración” se refiere al sueldo o salario ordinario, básico o mínimo, y a cualquier otro emolumento adicional pagadero directa o indirectamente, en metálico o en especie, que recibe la persona trabajadora derivada de su empleo. “Trabajo de igual valor” se refiere no sólo a trabajos iguales o similares, sino también a trabajos diferentes del mismo valor. Para construir el indicador se aplica: 0=no y 1=sí.</p>	World Bank-Women, Business and the Law 2022	2021
F-LEG7	Ratificación del Convenio sobre las trabajadoras y los trabajadores domésticos, 2011 (C-189)	<p>Ratificación del Convenio sobre las trabajadoras y los trabajadores domésticos, 2011 (C- 189).</p>	International Labour Organization (ILO)	2021

CÓDIGO	INDICADOR	DESCRIPCIÓN	FUENTE	AÑO
F-LEG8	Mujeres y hombres tienen los mismos derechos legales y oportunidades en el lugar de trabajo	<p>Evalúa si las mujeres y los hombres tienen los mismos derechos y oportunidades legales en el lugar de trabajo. Se aplica la siguiente escala:</p> <ul style="list-style-type: none"> • 0: El marco legal garantiza la igualdad entre mujeres y hombres en el lugar de trabajo. El permiso parental está disponible para madres y padres y la ley protege los derechos de las mujeres durante el embarazo y el permiso de maternidad/paternidad. Las leyes o prácticas consuetudinarias, religiosas y tradicionales no discriminan el derecho legal de las mujeres a acceder a determinadas profesiones, elegir una profesión y registrar un negocio. • 0,25: El marco legal garantiza la igualdad entre mujeres y hombres en el lugar de trabajo. El permiso parental está disponible para madres y padres y la ley protege los derechos de las mujeres durante el embarazo y el permiso de maternidad/parental. Sin embargo, hay pruebas de prácticas o leyes consuetudinarias, religiosas o tradicionales que discriminan el derecho legal de las mujeres a acceder a determinadas profesiones, a elegir una profesión o a registrar un negocio. • 0,5: El marco legal garantiza la igualdad entre mujeres y hombres en el trabajo. El permiso parental está disponible para madres y padres y la ley protege los derechos de las mujeres durante el embarazo y el permiso de maternidad/parental. Sin embargo, esto no se aplica a todos los grupos de mujeres. • 0,75: El marco legal garantiza la igualdad entre mujeres y hombres en el lugar de trabajo. Sin embargo, el permiso parental no está disponible para madres y padres y/o la ley no protege los derechos de las mujeres durante el embarazo y el permiso de maternidad/paternidad. • 1: El marco legal no garantiza la igualdad entre mujeres y hombres en el lugar de trabajo. 	Organisation for Economic Co-operation and Development (OECD)	2019
F-LEG9	Mujeres y hombres tienen los mismos derechos ciudadanos y la capacidad de ejercer sus derechos	<p>Evalúa si las mujeres y los hombres tienen los mismos derechos de ciudadanía y capacidad para ejercer sus derechos:</p> <ul style="list-style-type: none"> • 0: Las mujeres y los hombres tienen los mismos derechos a adquirir, cambiar y conservar su nacionalidad y a conferir su nacionalidad a su cónyuge e hijos/as, sin excepciones legales respecto a algunos grupos de mujeres. Las leyes o prácticas consuetudinarias, religiosas y tradicionales no restringen estos derechos. • 0,25: Las mujeres y los hombres tienen los mismos derechos a adquirir, cambiar y conservar su nacionalidad y a conferir su nacionalidad a su cónyuge e hijos/as, sin excepciones legales con respecto a algunos grupos de mujeres. Sin embargo, algunas prácticas o leyes consuetudinarias, tradicionales o religiosas discriminatorias restringen estos derechos. • 0,5: Las mujeres tienen los mismos derechos que los hombres a adquirir, cambiar y conservar su nacionalidad y a conferir su nacionalidad a su cónyuge e hijos/as. Sin embargo, esto no se aplica a todos los grupos de mujeres. • 0,75: Las mujeres y los hombres tienen los mismos derechos a adquirir, cambiar y conservar su nacionalidad. Sin embargo, las mujeres se enfrentan a restricciones legales en sus derechos a conferir su nacionalidad a su cónyuge y/o hijos/as. • 1: Las mujeres y los hombres no tienen los mismos derechos para adquirir, cambiar o conservar su nacionalidad. 	Organisation for Economic Co-operation and Development (OECD)	2019
F-SOC1	Porcentaje de mujeres alguna vez en pareja que han sufrido violencia física o sexual por parte de su pareja	<p>Evalúa la prevalencia de la violencia doméstica hacia las mujeres como porcentaje de mujeres con pareja que han sufrido alguna vez violencia física y/o sexual por parte de su pareja.</p>	Organisation for Economic Co-operation and Development (OECD)	2019
F-SOC2	Promedio de años de escolaridad (mujeres)	<p>Número de años que, en promedio, aprobaron las mujeres de 15 años y más en el Sistema Educativo Nacional. Resulta de dividir la suma de los años aprobados desde el primero de primaria hasta el último grado alcanzado de las mujeres de 15 años y más entre el total de la población femenina de 15 años y más.</p>	United Nations Development Programme (UNDP)	2021
F-SOC3	Porcentaje de población con al menos educación secundaria (mujeres)	<p>Proporción de la población de más de 25 años y más que ha completado al menos la educación secundaria superior (mujeres).</p>	United Nations Development Programme (UNDP)	2021

CÓDIGO	INDICADOR	DESCRIPCIÓN	FUENTE	AÑO
F-SOC4	Tasa de mortalidad materna	Defunciones de mujeres atribuidas a embarazo, parto y puerperio por cada 100.000 nacimientos.	United Nations Development Programme (UNDP)	2021
F-SOC5	Tasa de natalidad en adolescentes	Número anual de nacimientos de mujeres de 15 a 19 años por cada 1.000 mujeres de ese grupo de edad.	United Nations Development Programme (UNDP)	2021
F-POL1	Escaños ocupados por mujeres en los Parlamentos Nacionales (%)	Porcentaje de escaños parlamentarios en una cámara única o baja ocupados por mujeres.	World Bank	2021
F-POL2	Mujeres en cargos ministeriales (%)	Proporción de mujeres en puestos ministeriales o equivalentes (incluidas vice primeras ministras) en el gobierno. Las primeras ministras / jefas de gobierno se incluyen cuando tienen carteras ministeriales. Quedan excluidas las vice presidentas y jefas de agencias gubernamentales o públicas.	World Bank	2020
F-BRECH1	Brecha de género en las tasas de participación en la fuerza de trabajo (% hombres - % mujeres)	Diferencia entre la tasa de participación en la fuerza de trabajo de hombres y mujeres. Según la OIT, la fuerza de trabajo abarca a todas las personas empleadas y desempleadas en edad de trabajar. La tasa de actividad en la fuerza de trabajo equivale a la fuerza de trabajo como porcentaje de la población en edad de trabajar.	International Labour Organization (ILO)	2022
F-BRECH2	Titularidad de cuentas en instituciones financieras o proveedor de servicios de dinero móvil (% hombres-%mujeres)	Porcentaje de personas encuestadas que declaran tener una cuenta (por sí mismos o junto con otra persona) en un banco u otro tipo de institución financiera o declaran haber utilizado personalmente un servicio de dinero móvil en los últimos 12 meses (mujeres, % de 15 años o más).	World Bank	2021
F-BRECH3	Promedio de años de escolaridad: diferencia entre hombres y mujeres (%)	Diferencia por género en el número de años que, en promedio, aprobaron las personas de 15 años y más, en el Sistema Educativo Nacional. Resulta de dividir la suma de los años aprobados desde el primero de primaria hasta el último grado alcanzado de las personas de 15 años y más entre el total de la población de 15 años y más.	United Nations Development Programme (UNDP)	2021

CÓDIGO	INDICADOR	DESCRIPCIÓN	FUENTE	AÑO
S-SOC1	Tasa de finalización de la educación secundaria superior	Se mide como la tasa bruta de ingreso en el último grado de la educación secundaria (general y preprofesional). Se calcula como el número de nuevos ingresos en el último grado de la educación secundaria, independientemente de la edad, dividido por la población en la edad de ingreso para el último grado de la educación secundaria.	United Nations Educational, Scientific and Cultural Organization (UNESCO)	2021
S-SOC2	Esperanza de vida saludable al nacer (años)	Número de años libre de enfermedad que, en promedio, una persona recién nacida puede esperar vivir de no modificarse los niveles de mortalidad y discapacidad de una sociedad determinada.	World Health Organization	2019
S-SOC3	Número de médicos/as por cada 10.000 habitantes	Incluye a las y los médicos generalistas, a especialistas y a personal médico no definido, en la zona nacional y/o subnacional dada. Dependiendo de la naturaleza de la fuente de datos original, puede incluir sólo a los médicos en ejercicio (activos) o a todos los médicos registrados. Los códigos de la ISCO -08 incluidos aquí son 221, 2211, 2212.	World Health Organization	2020
S-SOC4	Población expuesta a niveles que exceden el valor de referencia de la OMS para las PM2,5 (%)	Proporción de la población de un país que vive en lugares donde las concentraciones medias anuales de PM2,5 son superiores a 10 microgramos por metro cúbico, el valor guía recomendado por la Organización Mundial de la Salud como el extremo inferior del rango de concentraciones por encima del cual se han observado efectos adversos para la salud debido a la exposición a las PM2,5.	World Bank	2019
S-SOC5	Gasto público en protección social (% PIB)	Gasto público en protección social (excluyendo salud): incluye el gasto en servicios y transferencias prestados a personas y hogares individuales y el gasto en servicios prestados de forma colectiva.	International Labour Organization (ILO)	2020
S-SOC6	Población cubierta por al menos una prestación de protección social (%)	Indicador ODS 1.3.1. Porcentaje de la población que participa en programas de seguridad social, asistencia social y mercado laboral. Las estimaciones incluyen tanto a las personas beneficiarias directas como a las indirectas.	UN Statistics - SDG Indicator Database	2020
S-EMP1	Tasa de desempleo	La tasa de desempleo es el número de personas que están desempleadas como porcentaje del número total de personas empleadas y desempleadas (es decir, la fuerza laboral).	International Labour Organization (ILO)	2023
S-EMP2	Empleo vulnerable (% del empleo total)	El empleo vulnerable se refiere a los trabajadores/as familiares no remunerados/das y a los trabajadores/as autónomos/as como porcentaje del empleo total.	World Bank	2019
S-FIS1	Ingresos gubernamentales (% PIB)	Los ingresos se componen de impuestos, cotizaciones sociales, subvenciones por cobrar y otros ingresos.	International Monetary Fund (IMF)	2020
S-FIS2	Tasa de variación del índice de Gini, antes y después de impuestos y transferencias (%)	Reducción porcentual de la desigualdad de ingresos de mercado debido a los impuestos y las transferencias	HARVARD Dataverse	2021
S-FIS3	Índice de Secreto Financiero	El Índice de Secreto Financiero clasifica a las jurisdicciones de acuerdo a su secreto financiero y la dimensión de su actividad financiera <i>offshore</i> .	Tax Justice Network	2022
S-SSBB1	Acceso a electricidad (% de la población)	Porcentaje de población con acceso a la electricidad. Los datos sobre electrificación proceden de la industria, de encuestas nacionales y de fuentes internacionales.	World Bank	2021
S-SSBB2	Personas usuarias de Internet (por cada 100 personas)	Personas que han utilizado Internet (desde cualquier lugar) en los últimos 3 meses. Internet se puede utilizar a través de una computadora, teléfono móvil, asistente digital personal, máquina de juegos, TV digital, etc.	World Bank	2019

CÓDIGO	INDICADOR	DESCRIPCIÓN	FUENTE	AÑO
S-SSBB3	Población rural con acceso a fuentes mejoradas de agua (%)	El porcentaje de personas que utilizan agua potable de una fuente mejorada que es accesible en el lugar, disponible cuando se necesita y libre de contaminación fecal y química prioritaria. Las fuentes de agua mejoradas incluyen agua corriente, pozos de sondeo o pozos tubulares, pozos excavados protegidos, manantiales protegidos y agua envasada o suministrada.	Food and Agriculture Organization of the United Nations (FAO)	2019
S-DESIG1	Índice de Palma	Proporción de todos los ingresos percibidos por el 10% de las personas con mayor renta disponible dividida por la proporción de todos los ingresos percibidos por el 40% de las personas con menor renta disponible.	Organisation for Economic Co-operation and Development (OECD)	2021
ECO1	Participación en acuerdos internacionales sobre medio ambiente	<p>Se evalúa la participación en los siguientes acuerdos:</p> <ul style="list-style-type: none"> • Convención sobre el Comercio Internacional de Especies Amenazadas de Fauna y Flora Silvestres (CITES). • Convenio sobre Diversidad Biológica. • Protocolo de Kioto. • Protocolo de Montreal. • Acuerdo de París. • Convenio de Estocolmo sobre los contaminantes orgánicos persistentes. • Convención de las Naciones Unidas sobre el Derecho del Mar. • Convención de las Naciones Unidas de Lucha contra la Desertificación. • Convención Marco de las Naciones Unidas sobre el Cambio Climático. <p>La participación significa que el país o área se ha convertido en parte de los acuerdos bajo el tratado o convención, lo que se logra a través de una variedad de medios dependiendo de las circunstancias del país (adhesión, aceptación, aprobación, confirmación formal, ratificación y sucesión). Los países o áreas que han firmado pero no se han convertido en parte de los acuerdos bajo una determinada convención o tratado son indicados como no participantes.</p>	UN Statistics - SDG Indicator Database	2022
ECO2	Áreas protegidas terrestres y marinas (% de superficie total)	Las zonas terrestres protegidas son áreas total o parcialmente protegidas de al menos 1.000 hectáreas, designadas por las autoridades nacionales como reservas científicas con acceso público limitado, parques nacionales, monumentos naturales, reservas naturales o santuarios de vida silvestre, paisajes protegidos y áreas gestionadas principalmente para el uso sostenible. Las zonas marinas protegidas son áreas de terreno intermareal o submareal -y aguas suprayacentes, así como la flora y la fauna asociadas y los rasgos históricos y culturales- que se han reservado por ley o por otros medios efectivos para proteger una parte o la totalidad del entorno cerrado. Quedan excluidos los lugares protegidos por la legislación local o provincial.	World Bank	2021
ECO3	Nivel de estrés hídrico: extracción de agua dulce como proporción de los recursos de agua dulce disponibles	Porcentaje del total de agua dulce utilizada en comparación con los recursos renovables de agua dulce disponibles.	Food and Agriculture Organization of the United Nations (FAO)	2019
ECO4	Generación de electricidad por renovables (excluyendo hidroeléctrica) (%)	Generación de electricidad por renovables excluyendo hidroeléctrica en relación con el total de generación del país. Incluye: fotovoltaica solar, solar térmica, eólica terrestre, eólica marina, energía marina, biocombustibles sólidos, residuos municipales renovables, biocombustibles líquidos, biogás y energía geotérmica.	International Renewable Energy Agency (IRENA)	2020
ECO-IMP1	Huella material per cápita (consumo)	Consumo medio por persona de materiales requerido para cubrir la demanda final de un territorio.	United Nations Environment Programme (UNEP)	2019
ECO-IMP2	Emisiones de dióxido de carbono en términos de consumo (toneladas métricas por persona)	Las emisiones de dióxido de carbono antropogénicas son resultado principalmente de la utilización de combustibles fósiles y el proceso de manufactura del cemento. Los datos de emisiones de carbono per cápita incluyen los gases de los combustibles fósiles y de la manufactura del cemento, pero excluyen las emisiones derivadas de cambios en el uso del suelo como la deforestación.	Eora MRIO database	2021

indico

Más información y contacto

www.indicedecoherencia.org
indicedecoherencia@coordinadoraongd.org

El Índice de Coherencia es una iniciativa impulsada por La Coordinadora de Organizaciones para el Desarrollo, en colaboración con Futuro en Común y la Red Española de Estudios del Desarrollo (REEDES).



Esta publicación ha sido realizada con el apoyo financiero de la Agencia Española de Cooperación Internacional para el Desarrollo (AECID) a través de la subvención nominativa concedida a La Coordinadora de Organizaciones para el Desarrollo-España para el ejercicio 2023, así como de la Secretaría de Estado para la Agenda 2030 para el proyecto “Por un futuro en común: movilización social e incidencia política para una Agenda 2030 transformadora”, concedido a La Coordinadora. Su contenido es responsabilidad exclusiva de las personas autoras y no refleja necesariamente la posición y opinión de la AECID ni de la Secretaría de Estado para la Agenda 2030.

